

**CZ** EK-KOMFORT  
Návod na montáž  
GSM modulu  
sada č. 9566.2010

**EN**

**RU** EK-KOMFORT  
Инструкция по  
монтажу блока  
GSM

Pro správnou funkci GSM modulu je nutné provést správné nastavení parametrů P29, P30, P31, P32 a dodržet níže popsané zásady.

Hlavní zásady pro správnou funkci GSM modulu

- GSM modul musí být osazen aktivovanou SIM kartou (u nové karty musí být uskutečněn první hovor).
- Na SIM kartě nesmí být uloženy žádné zprávy SMS
- Pokud má karta aktivní ochranu kódem PIN, musí být zadán parametrem P29.
- V místě umístění GSM modulu musí být dostatečná síla signálu pro příjem a odesílání SMS. Sílu signálu lze zjistit po zprovoznění GSM modulu dlouhým stiskem ( 4s ) ⊕. Síla signálu je znázorněna číslem od 0 do 30 za textem „CSQ:“
- V případě, že je signál nižší jak 10, doporučujeme instalovat externí anténu, která by měla příjem signálu zlepšit. Tato anténa není firmou Mora-Top dodávána.

Parametry antény:

Frekvenční rozsah: 900/1800 MHz

(Dual-Band)

Impedance: 50 Ohm

Konektor: SMA (male)

**Postup zprovoznění GSM Modulu:**

1) Zapni kotel a nastav PIN kód SIM karty, která bude vložena do GSM modulu (parametr P29).

V případě, že karta není PIN kódem zabezpečena, může být PIN zadán libovolně.

**POZOR:** V případě zadání špatného kódu PIN může dojít k zablokování SIM karty (při každém zapnutí kotle SIM karta načte chybný PIN a po třetím pokusu dojde k jejímu zablokování). Chybně zadáný PIN lze rozpoznat při úvodní fázi, kdy se pod textem „PRIPOJOVANI GSM“ objeví znak „X“.

Postup nastavení parametru viz. návod

2) Zadejte uživatele oprávněné ovládat EK pomocí GSM příkazů.

Elektrický modul je možno ovládat až třemi uživateli, jejichž telefonní čísla jsou zadány parametry P30, P31, P32 podle uvedeného postupu.

**P30 - Volba uživatele č. 1 oprávněného ke komunikaci přes GSM**

- Tímto parametrem musí být zadáno mobilní číslo uživatele oprávněného k ovládání kotle přes GSM příkazy. Číslo

(номер комплекта 9566.2010)

Для безошибочной работы блока GSM необходимо правильно установить параметры P29, P30, P31, P32 и соблюдать ниже описанные действия.

Действия для правильной работы блока GSM

- Блок GSM должен иметь активированную SIM карту (при приобретении новой карты должен быть реализован первый разговор)
  - SIM карта не должна иметь записанные сообщения SMS
  - Если SIM карта охраняется кодом PIN, код должен быть выбран при помощи параметра P29.
  - Для приема и отправления сообщений SMS в месте расположения блока GSM должен быть сильный сигнал. После ввода в эксплуатацию блока GSM сила сигнала определяется при помощи кнопки ⊕ (продолжительность нажатия кнопки 4 сек.). Сила сигнала отображается цифрами от 0 до 30 после текста „CSQ:“
  - При слабом сигнале (меньше 10) советуем приобрести наружную антенну, предназначенную для модема SIEMENS. Наружную антенну фирма Mora-Top не поставляет.
- Параметры антенны:  
диапазон: 900/1800 МГц (Dual-Band)  
импеданс: 50 Ом  
Коннектор: SMA (мал.)

**Последовательность действий при вводе в эксплуатацию блока GSM:**

1) Включить кotel и установить код PIN SIM карты, которую вложите в блок GSM (параметр P29).

Если SIM карта не охраняется кодом PIN, номер кода может быть любой.

**Внимание:** при неправильном задании кода PIN может произойти блокировка SIM карты (при включении котла SIM карта введет в память неправильный PIN и после третьей попытки произойдет блокировка карты). Неправильно заданный код PIN отображается на ЖК дисплее, под текстом „PRIPOJOVANI GSM“ появится знак „X“.

Последовательность действий при установке параметров указана на стр.20 в Инструкции по монтажу и обслуживанию.

2) Задать телефонный номер пользователя, имеющего право управлять электродом при помощи блока GSM. Управлять котлом могут три пользователя. Телефонные номера пользователей необходимо задавать при помощи параметров P30, P31, P32 (см.стр.24 Инструкция по монтажу и обслуживанию).

je nutno zadat v mezinárodním formátu, pokud je kratší než 13 míst, na volnou pozici na konci čísla je nutno zadat "N".

- Hodnota - 0,1,2.....9,N,+ - znaky tel. čísla.

Stejným postupem zadejte případné další uživatele

Pozn.:

Informační SMS je zaslána pouze uživateli, který vyslal příkaz na zaslání informační SMS (viz níže popis příkazů).

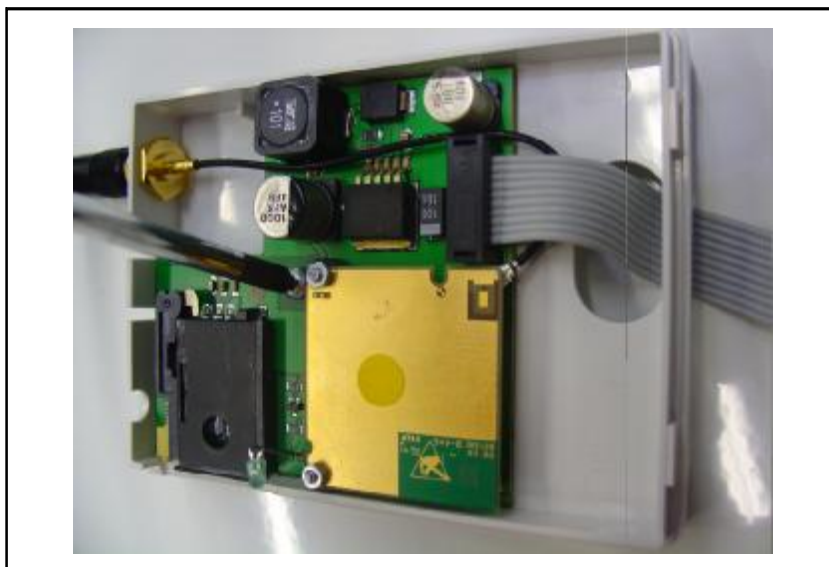
Informace o provedené změně v nastavení kotle je zaslána pouze uživateli, který změnu provedl.

**POZOR!** Poruchové stavy kotle jsou zasílány pouze uživateli 1 (mobilní číslo zadané parametrem P30).



**Kotel vypni hlavním vypínačem!**  
**Odpoj kotel od přívodu elektrického proudu!**

3)



Demontujte elektroniku z plastové krabičky povolením šroubu.

### P30 - Выбор пользователя 1 для коммуникации с блоком GSM

- Параметр служит для задания телефонного номера мобильного телефона пользователя 1, имеющего право управлять котлом при помощи блока GSM. Номер необходимо задавать в международном формате. Если номер будет иметь меньше 13 цифр, на свободную последнюю позицию необходимо задать "N".
- 0,1,2.....9,N,+ - цифры телефонного номера.

Таким же способом поступайте при задании телефонных номеров дальших пользователей.

Примечание:

Информационное сообщение SMS будет послано только пользователю, который SMS сообщение отправил (см. Описание приказов).

Информация об изменениях, касающихся установки котла будет послана пользователю, который изменения провел.

**Внимание!** Информации о поломках котла посылаются только пользователю 1 (телефонный номер, заданный параметром P30).

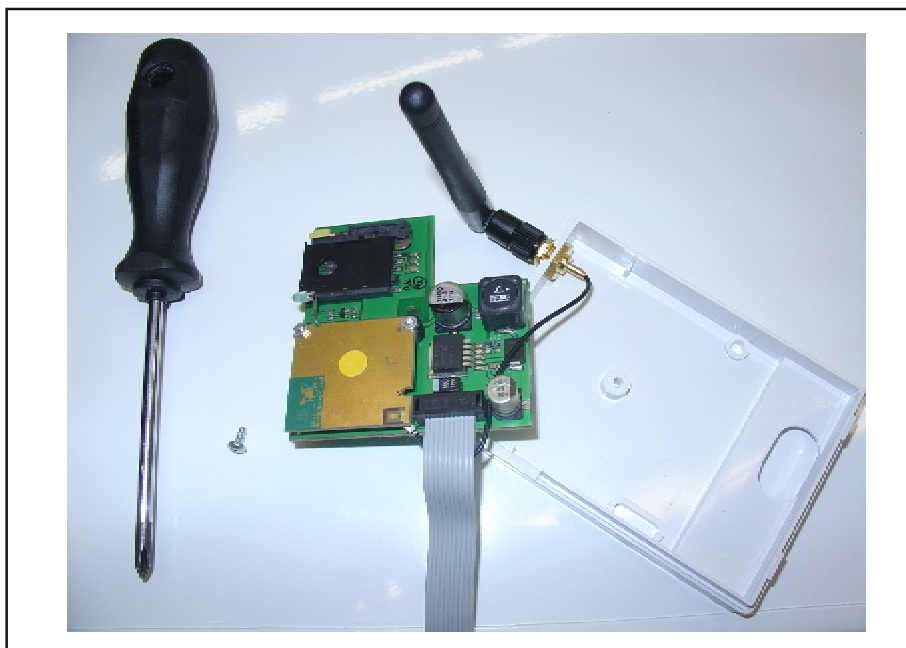
3)



**Обеспечить котел!**  
**Отсоединить котел от электросети!**

Ослабить болт и вынуть блок GSM из пластмассовой коробки.

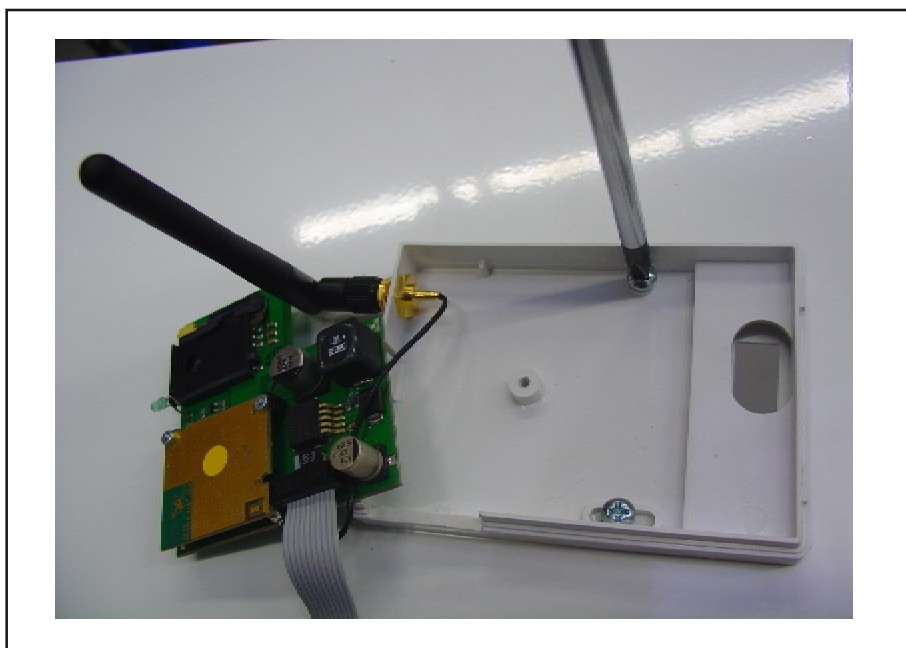
4)



Opatrně vyjměte elektroniku z krabičky.

Осторожно извлечь блок из коробки.

5)



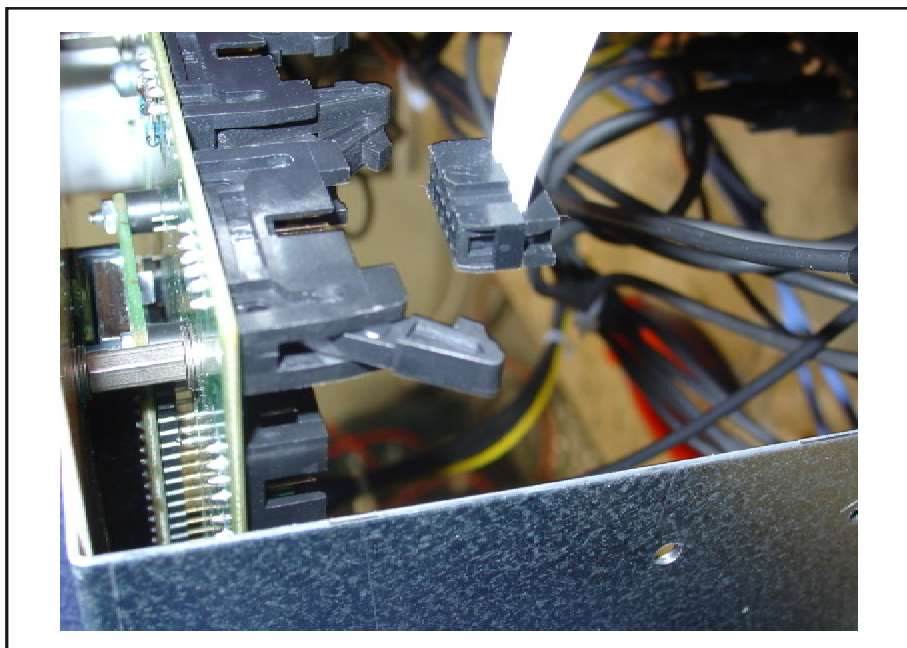
Plastovou krabičku přišroubujte dvěma šrouby do připravených otvorů v krytu kotle. Krabička musí být otočena tak, aby LED dioda po smontování směřovala k obsluze.

Namontujte zpět elektroniku do krabičky opačným postupem.

Пластмассовую коробку привинтить двумя винтами к кожуху котла. Коробку повернуть так, чтобы после сборки индикатор LED был направлен к обслуживающему персоналу.

Монтаж блока GSM провести в обратной последовательности.

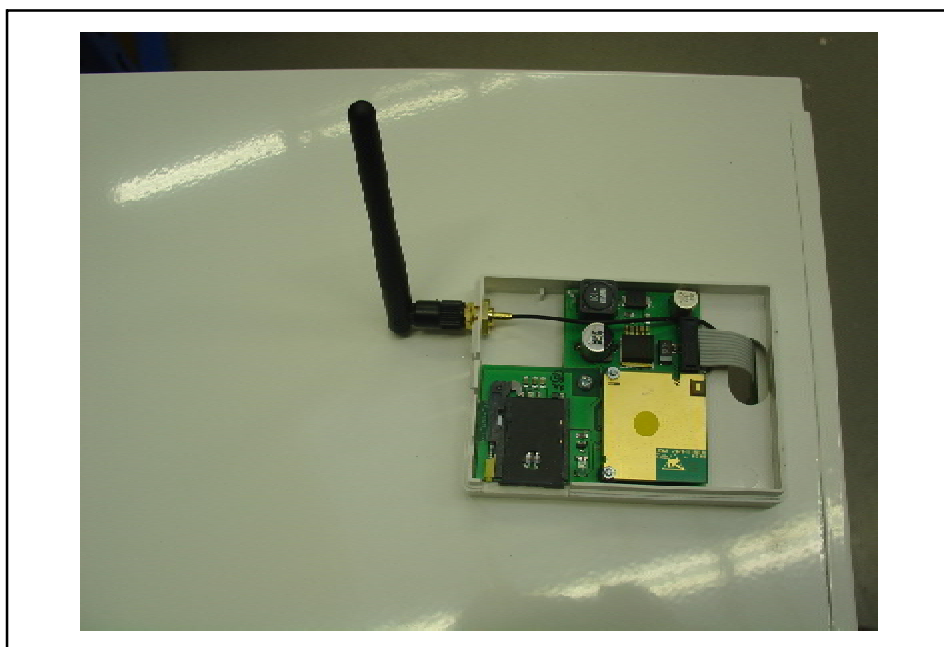
6)



Plochý propojovací kabel připojte do konektoru označeného GSM (na okraji řídicí jednotky).

Плоский коммутационный кабель присоединить к блоку управления к коннектору, обозначенному GSM.

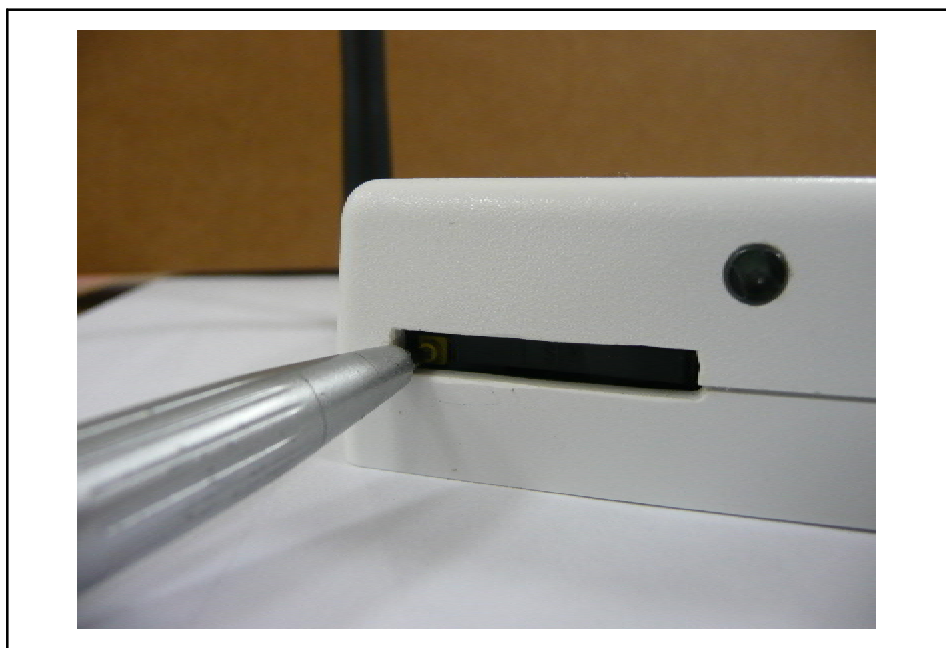
7)



Protáhněte plochý vodič otvorem v krytu kotle. Nasad'te kryt kotle a připojte vodič do konektoru v GSM modemu. Zavřete plastovou krabičku vikem.

Через отверстие в кожухе котла протянуть плоский кабель и присоединить кабель к коннектору блока GSM. Закрыть пластмассовую коробку.

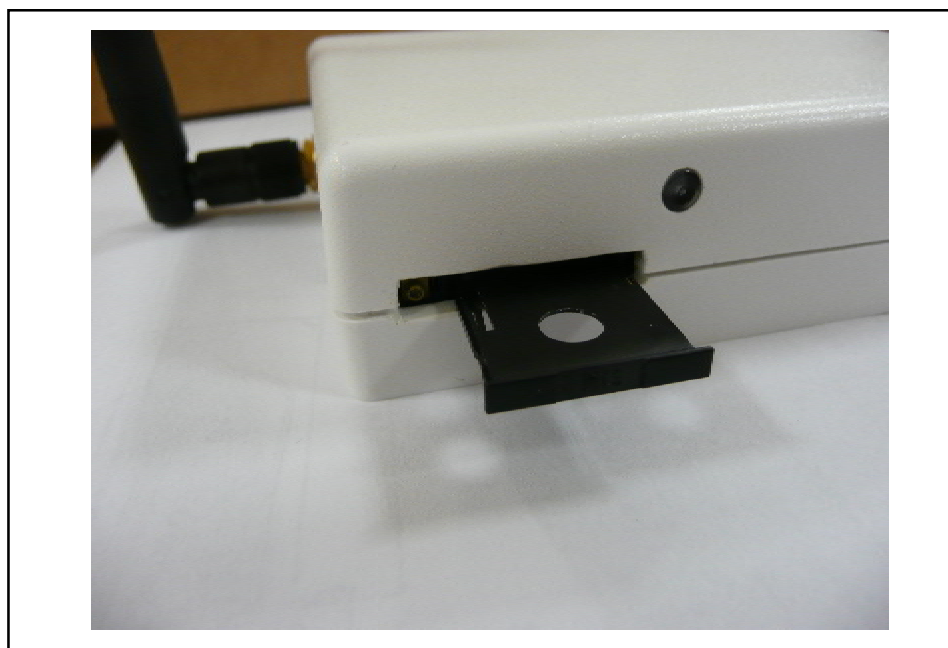
8)



Pomocí tenkého nástroje stlačte tlačítko pro vyjmutí pouzdra SIM karty

При помощи тонкого инструмента нажмите кнопку для изъятия чехла из SIM карты

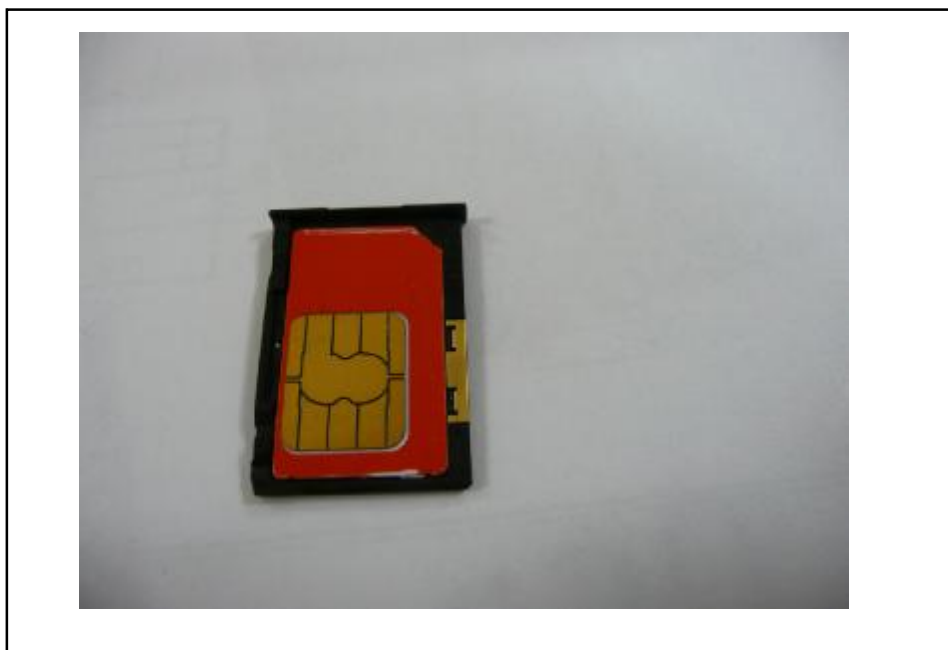
9)



Vytáhněte pouzdro SIM karty

Вытянуть чехол SIM карты

10)



Vložte SIM kartu do pouzdra a zasuňte zpět do modulu. Pouzdro musí být zasazeno až do koncové polohy.

В чехол вложить SIM карту и засунуть обратно в блок GSM. Чехол должен быть установлен до упора.

#### 11) Zapni kotel hlavním vypínačem

Proběhne úvodní fáze zapnutí kotle a připojování GSM modulu (na displeji zobrazeno „PRIPOJOVANI GSM“).

Pokud se v dolním řádku objeví řada čísel je vše správně nastaveno.

Pokud se v dolním řádku objeví znak „x“ je to chyba SIM karty (špatně instalována, není aktivována, chybně zadaný PIN).

Pokud se v dolním řádku neobjeví žádný znak, je modul chybně připojen.

Po ukončení úvodní fáze přejde kotel do standardní obrazovky, na displeji se rozsvítí znak (Ψ) který signalizuje připojení GSM modul.

#### Příkazy pro ovládání EK-K:

Kotel je možno ovládat těmito příkazy:

#? - dotaz na stav kotle

#1 - zapnutí kotle (ukončení módu STANDBY) kotel přejde do režimu ze kterého byl uveden do STANDBY, tzn. LÉTO, nebo ZIMA

#0 - vypnutí kotle (kotel přejde do módu STANDBY)

\*xx - nastavení teploty v referenční místnosti kde xx je teplota ve °C

Po odeslání příkazu kotel automaticky zašle informační zprávu zpět uživateli, který příkaz poslal.

Informace z EK-K zaslané pomocí SMS zprávy:

Příklad tvaru SMS:

#### 11) Включить котел сетевым выключателем.

При включении котла и подключения блока GSM на дисплее будет отображено „PRIPOJOVANI GSM“.

При правильной установке в нижнем ряду появится цифры.

Если в нижнем ряду появится знак „x“ - это ошибка SIM карты (неправильно установлена, неактивированная, неправильно задан код PIN).

В случае неправильного подключения блока GSM в нижнем ряду никакой знак не появится.

После окончания первоначальной фазы на дисплее будет светиться символ (Ψ), который обозначает подключение блока GSM.

#### Команды для управления EK-K:

При управлении котлом можно пользоваться следующими приказами:

#? - вопрос, в каком состоянии находится котел

#1 - включение котла (окончание режима STANDBY) котел перейдет в исходный режим - ЛЕТО или ЗИМА

#0 - отключение котла (котел перейдет в режим STANDBY)

\*xx - установка температуры в помещении, xx - величина температуры в °C

EK-KV.1.12

S=1,G=?

H=43°C,R=22°C

D=46°C,P=15.0kW

#### Význam:

EK-KV.1.08 - Elektrický kotel, Verze 1.08

S=1 - Stav ve kterém se kotel nachází

1 = ZAPNUTO ZIMA

2 = ZAPNUTO LÉTO

3 = STANDBY

G - Příkaz, který si vyžádal zaslání této zprávy

? = Dotaz na stav kotle

1 = Zapnutí kotle

0 = STANDBY

\* = Nastavení teploty

- = SMS příkaz nebyl zadán ve správném formátu

# = Porucha - číslo chyby (viz Návod 2.5 Poruchové stavy)

H - teplota OV ve °C značeno °C (Heat water temperature)

R - teplota v referenční místnosti ve °C značeno °C (Room temperature)

D - teplota TUV ve °C značeno °C (Domestic hot water temperature)

P - výkon v kW (POWER)

#### Seznam položek v sadě

➤ modul GSM s anténou - 1 ks

➤ SIM karta - 1 ks

➤ šrouby M3x6 - 2 ks

➤ návod na montáž GSM - 1 ks

После отправления приказа (SMS сообщение) котел автоматически пошлет сообщение пользователю, который команду выслал.

Информации EK-K, посланные при помощи SMS сообщений:

Пример сообщения SMS:

S=1,G=?

H=43°C,R=22°C

D=46°C,P=15.0kW

#### Обозначения:

EK-K V.1.08 - Электрический котел, Версия 1.08

S=1 -Состояние, в котором котел находится

1 = ВКЛЮЧЕНО ЗИМА

2 = ВКЛЮЧЕНО ЛЕТО

3 = STANDBY

G - Команда, на основании которой было послано сообщение SMS

? = Вопрос о состоянии котла

1 = Включение котла

0 = STANDBY

\* = Установка температуры

- = неправильно задано сообщение SMS

# = Неисправность - номер ошибки (см.пункт 2.5 Состояния неисправностей - Инструкция по монтажу и обслуживанию)

H - температура ОВ, °C обозначение °C (Heat water temperature)

R - температура в помещении, °C обозначение °C (Room temperature)

D - температура ГВС, °C обозначение °C (Domestic hot water temperature)

P - мощность, кВт (POWER)

#### Список компонентов, входящих в комплект:

➤ блок GSM с антенной - 1 шт

➤ SIM карта - 1 шт

➤ винт M3x6 - 2 шт

➤ инструкция по монтажу блока GSM - 1 шт